

LJÓSIÐ

Ársskýrsla 2022



ÁVARP FORSTÖÐUKONU

ERNA MAGNÚSDÓTTIR FORSTÖÐUKONA LJÓSSINS

Ljósið er nú á átjándna aldursári og árið 2022 er ekkert ólíkt öðrum árum hvað varðar aðsókn í þjónustuna. Starfsfólk Ljóssins leggur kapp á að bjóða fjölbreytta þjónustu sem miðar að því að efla krabbameinsgreinda einstaklinga í endurhæfingu og styðja við aðstandendur þeirra. Ljósið er eina þverfaglega endurhæfingarmiðstöðin fyrir krabbameinsgreinda á Íslandi og í raun leit að samsvarandi miðstöð erlendis. Hafa erlendir fagaðilar lagt leið sína til okkar í Ljósið til að fá upplýsingar og skoða miðstöðina. Ljósið mun alltaf leggja áherslu á að vera til fyrirmyndar hvað varðar hagstæðan rekstur, gagnsæi og upplýsingagjöf hvort sem um ræðir út í samfélagið eða til stjórnvalda um áherslur og þjónustumarkmið.



Árið 2022 hélt áfram að einkennast af húsnæðisþrengslum og er svo komið að starfsemin kemst varla fyrir í núverandi húsnæði og eru stjórnendur farnir að leita að nýju úrræði hvað varðar húsnæðismál. Samningur um úrræði fyrir landsbyggðardeild Ljóssins rann út árið 2022 og er unnið að því með m.a. heilbrigðisráðuneyti að framlengja þá mikilvægu starfsemi.

Ljósið er eina þverfaglega endurhæfingarmiðstöðin fyrir krabbameinsgreinda á Íslandi og í raun leita að samsvarandi miðstöð erlendis.

Starfsfólk Ljóssins

Vegna áframhaldandi aðsóknar í endurhæfinguna er dagljóst að stækka þarf starfsmannahóp Ljóssins. Hér vinnur fagfólk af miklum metnaði, dug og heilindum. Álagið er gríðarlegt á hvern starfsmann en við horfum fram á bjartari tíma með fyrirhugaðri stækkun á húsnæði og samvinnu við stjórnvöld um endurnýjun á samningi um starfsemi Ljóssins. Stjórnendur Ljóssins þakka öllu starfsfólki og sjálfboðaliðum fyrir vel unnin störf.

Fjarheilbrigðisþjónusta

Þjónusta við landsbyggðarfólk og þá sem eiga erfitt með að sækja þjónustuna í húsnæði Ljóssins hefur aukist jafnt og þétt. Í gegnum fjarheilbrigðisþjónustu geta þjónustuþegar fengið einkaviðtöl við fagaðila, sótt fræðslunámskeið og jóga í streymi svo eitthvað sé nefnt. Þetta fyrirkomulag hefur gefist vel og meiri ásókn í þjónustuna en upphaflega var reiknað með.

Þróunarverkefni

Vinna við að skilgreina betur endurhæfingarferli þjónustuþega gengur vel. Er þetta gert bæði til að starfsfólk samræmi vinnureglur og til að hafa betri yfirsýn yfir hvern og einn þjónustuþega þannig að allir fái faglega þjónustu. Þá hefur staðið yfir rannsóknarvinna með heilbrigðistæknifyrirtækinu Sidekick Health um þróun á appi sem við bindum vonir við að muni hjálpa þjónustuþegum að viðhalda endurhæfingunni á sem skilvirkastan hátt.

Þjónusta við landsbyggðarfólk og þá sem eiga erfitt með að sækja þjónustuna í húsnæði Ljóssins hefur aukist jafnt og þétt. Í gegnum fjarheilbrigðisþjónustu geta þjónustuþegar fengið einkaviðtöl við fagaðila, sótt fræðslunámskeið og jóga í streymi svo eitthvað sé nefnt

Framtíð Ljóssins

Framtíð Ljóssins er áskorun nú sem endranær. Þar vegur mest samningsgerð við Sjúkratryggingar Íslands auk áskorun við að fá nýtt húsnæði, en það gerist ekki án aðstoðar velvildarfólks Ljóssins. En að lokum vil ég þakka öllum þeim sem studdu við starfsemi Ljóssins árið 2022 með margvíslegum hætti. Án ykkar væri Ljósíð ekki það sem það er í dag.

STJÓRN LJÓSSINS

Sjálfseignastofnunin Ljósið var stofnuð 20. janúar 2006. Æðsta vald í öllum málefnum félagsins hefur aðalfundur Ljóssins. Á aðalfundi er stjórn kjörin og skal hún skipuð fimm aðalmönnum og tveimur varamönnum. Á hverju ári skal kjósa tvo stjórnarmenn til tveggja ára í senn, en varamenn skulu kosnir til eins árs í senn. Formaður skal kosinn á hverjum aðalfundi til eins árs. Stjórnin fer með öll málefni Ljóssins milli aðalfunda.

Fastráðnir starfsmenn félagsins geta ekki setið í stjórn. Stjórn Ljóssins hefur alla tíð verið ólaunuð og er starfsemin óhagnaðardrífín.

Á aðalfundi Ljóssins 11. maí 2022 voru eftirfarandi kjörin í stjórn Ljóssins.

Aðalstjórn

Formaður: Mjöll Jónsdóttir, sálfræðingur

Gjaldkeri: Jón Eiríksson, lögmaður

Ritari: Ásta Einarsdóttir, lögfræðingur

Meðstjórnandi: Þórður Kristjánsson, ellilífeyrisþegi

Meðstjórnandi: Brynjólfur Eyjólfsson, viðskiptafræðingur

Varastjórn

Sara Lind Guðvarðardóttir lögfræðingur

Haukur Guðmundsson, sjúkraþjálfari

Alls voru haldnir sex stjórnarfundir á árinu 2022, auk aðalfundar. Stjórnin skipaði framkvæmdaráð, sem fjallaði um ýmis mál sem komu upp milli stjórnarfunda. Forstöðukona Ljóssins annast daglegan rekstur og framfylgir ákvörðunum aðalfundar og stjórnar félagsins.

UM LJÓSIÐ

Sögu Ljóssins má rekja aftur til ársins 2002 þegar Erna Magnúsdóttir tók þátt í tilraunaverkefni á vegum Landsspítala um endurhæfingu krabbameinsgreindra. Starfsemin hófst svo formlega árið 2005 í gamla safnaðarheimilinu í Neskirkju en er nú í húskynnum Ljóssins við Langholtsveg 43 og 47. Starfsemin hefur vaxið ár frá ári og er húsnæði Ljóssins eins og fallett heimili þar sem hægt er að koma í þverfaglega endurhæfingu og fjölbreytta þjónustu.

STEFNA LJÓSSINS

Ljósið lauk stefnumótunarvinnu árið 2021 þar sem hlutverk, gildi og framtíðarsýn voru skilgreind, ásamt helstu áherslum í starfinu og lykilverkefnum til ársins 2025.

Hlutverk

Ljósið er endurhæfingarmiðstöð sem er til svo að það sé til staðar einstaklingsmiðuð endurhæfing fyrir krabbameinsgreinda og stuðningur fyrir aðstandendur þeirra.

Framtíðarsýn

Að allir sem greinast með krabbamein fái viðeigandi faglega endurhæfingu sem hefst strax við greiningu. Ljósið er leiðandi og framsækið afl á þessu sviði og í fremstu röð varðandi þekkingu og þjónustu við krabbameinsgreinda.





Gildi

Gildi Ljóssins eru *Gróska*, *Gleði*, *Heilindi* og *Fagmennska*.



Gróska

Við viljum vaxa í starfi, erum sveigjanleg og tilbúin að gera breytingar. Við tökum vel í nýjungar og viljum blómstra í þeirri fjölbreyttu þjónustu sem veitt er.



Gleði

Gleðin vekur lífskraft og von. Handverk, sköpun og almenn virkni veita gleði og jákvæðni sem við höfum að leiðarljósi í okkar starfi. Gleðin í Ljósinu er smitandi, fólk gleymir sér og finnur aukinn þrótt í gleðinni.



Heilindi

Við erum vingjarnleg í fasi, sýnum samstöðu, traust, trúnað, virðingu og kærleik. Við erum heiðarleg, höfum opin samskipti, ræðum málin og leitum lausna. Við sinnum störfum okkar af alúð og trúmennsku og vinnum öll að sameiginlegu markmiði. Við samgleðjumst hvert öðru.



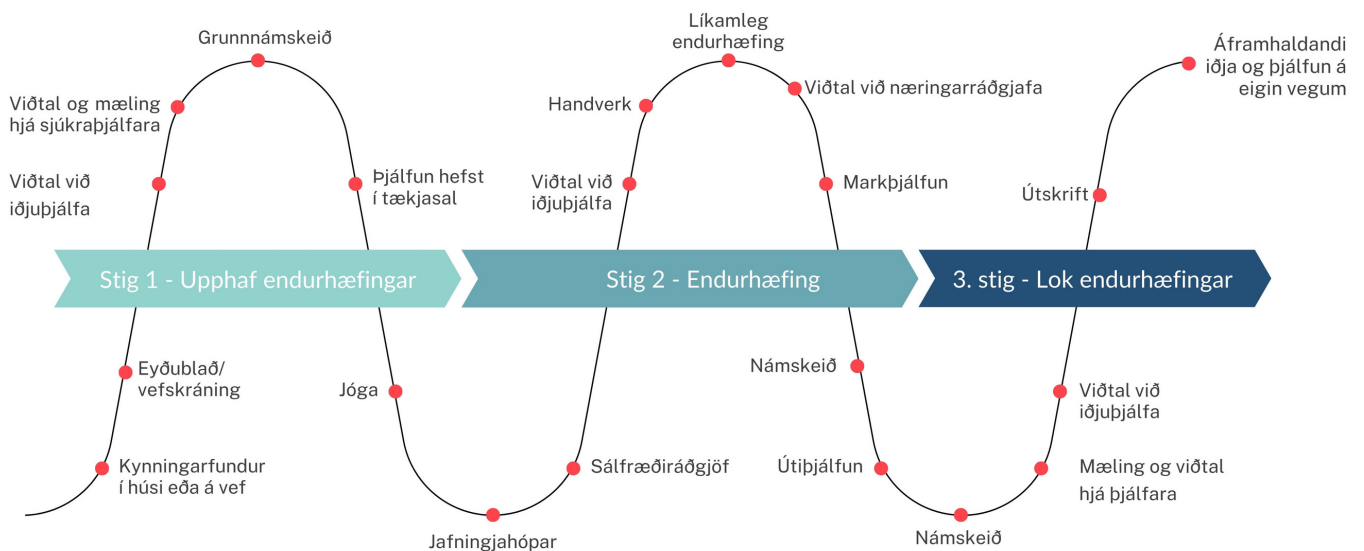
Fagmennska

Við leggjum mikið upp úr þverfaglegri samvinnu, fylgjumst vel með nýjungum og leitumst við að vera fremst í flokki hvað starfsemina varðar. Við vöndum málfar, vinnubrögð og virðum þagnarheit.

Endurhæfingin

Markmið Ljóssins er að fólk fái sérhæfða endurhæfingu- og stuðning, þar sem fagfólk aðstoðar við að byggja upp líkamlegt og andlegt þrek. Auk þess að fá stuðning við að setja sér markmið sem auka daglega virkni og hafa þannig áhrif á lífsgæði almennt. Endurhæfingin í Ljósinu á sér upphaf og endi og skiptist niður í þrjú stig.

SÉRSDRAGIN ENDURHÆFING Í LJÓSINU



STARFSEMI LJÓSSINS

Í lok árs 2022 störfuðu 28manns hjá Ljósinu í 25 stöðugildum. Þeir fagaðilar sem starfa hjá Ljósinu í föstum stöðugildum eru:

- Iðjubjálfar
- Sjúkrabjálfarar
- Íþróttافرæðingar
- Sálfræðiráðgjafi
- Fjölskyldumeðferðarfræðingur
- Heilsunuddarar
- Snyrtifræðingur
- Jógakennarar
- Matráður
- Móttökufólk
- Handverksfólk

Auk þess koma að starfinu fjölmargir verktakar eins og markþjálfar, næringarráðgjafi, hjúkrunarfræðingur, sjúkrabjálfari með sérmenntun í sogæðanuddi og fleiri. Þá koma að starfinu bæði fyrirlesarar eins og krabbameinssérfræðingar og fleiri. Að ógleymdum öllum þeim sjálfboðaliðum sem starfa fyrir Ljósið. Meðal starfsaldur starfsfólks í lok árs 2022 var 4,3 ár og meðalaldur starfsfólks var 46 ár.



Skjólstæðingar Ljóssins eru ánægðir með þjónustuna

Í þjónustukönnun Ljóssins, sem framkvæmd var vorið 2022, kemur fram að ánægja þeirra sem eru í þjónustu hjá Ljósinu er mjög mikil. Könnunin var lögð fyrir alla þá sem voru í þjónustu frá ársbyrjun 2021. Alls sögðust 96% vera mjög eða frekar ánægð með þjónustuna og 93% sagði að þjónusta Ljóssins hefði haft jákvæð áhrif á sín lífsgæði.

Rúmlega 66% sögðu að þjónusta Ljóssins hefði haft mikil áhrif til að auka virkni í daglegu lífi á heimili og tæplega 61% sögðu þjónustuna hafa haft mikil áhrif á aukna virkni í vinnu eða skóla. Skjólstæðingar sögðust mæla með þjónustu Ljóssins og var meðmælavísitala (svokallað NPS gildi) 85,5.



LJÓSIÐ ER GÓÐUR VINNUSTAÐUR

Ljósið tók þátt í verkefninu Fyrirtæki ársins sem VR stendur fyrir. Könnunin er framkvæmd annað hvert ár og nær til alls starfsfólks óháð stéttarfélagi. Könnunin sem hér er vísað til var framkvæmd árið 2022. Starfsfólk er spurt um viðhorf til níu lykilþátta í innra starfsumhverfi vinnustaðarins. Heildareinkunn Ljóssins er 4,26 af 5 mögulegum, sem er talsvert yfir meðalgildinu fyrir önnur félög sem tóku þátt í verkefninu. Helstu styrkleikar samkvæmt mælingunni eru jákvætt viðhorf þjónustuþega, að umræða um félagið er vinsamleg, meðmæli með vinnustaðnum og stolt af því að starfa hjá félaginu.

HEILDAREINKUNN LJÓSSINS
Í FYRIRTÆKI ÁRSINS

4,26

STOLT OG MEÐMÆLI
MEÐ VINNUSTAÐNUM

4.92

LJÓSIÐ ER ÞEKKT Í SAMFÉLAGINU

Samkvæmt vörumerkjakönnun Gallup árið 2022 sögðust 84,5% aðspurðra þekkja Ljósið, sem er svipað hátt hlutfall og undanfarin ár. Hlutfallið er 5 prósentustigum hærra en árið 2018 þegar mælingar hófust. Um 48% sögðust þekkja vörumerkið mjög eða frekar vel sem er á pari við mælingar fyrir árið 2021. Þegar spurt var um viðhorf til Ljóssins kom fram að 71% voru mjög eða frekar jákvæðir í garð Ljóssins og 28% hlutlausir. Jákvætt viðhorf til Ljóssins stóð því í stað milli ára en hefur þó aukist undanfarin ár.

HLUTFALL
ÍSLENDINGA SEM
ÞEKKJA LJÓSIÐ

85%

ERU MJÖG EÐA
FREKAR JÁKVÆÐI Í
GARÐ LJÓSSINS

71%

TÍMALÍNA 2022

Árið 2022 hefur sannarlega verið óvenjulegt í Ljósinu eins og annars staðar. Jákvæðni og gleði hefur verið einkennandi bæði hjá starfsmönnum og þeim sem sótt hafa Ljósið.

Hér fyrir neðan ætlum við að stikla á stóru yfir augnablikin stór og smá á árinu 2022.

JANÚAR

Góði hirðirinn hélt uppboð á forlata hönnunarstól til styrktar Ljósinu. Epal bauð þar hæst og færði Ljósinu bæði söluupphæðina sem og stólinn góða. Þórður Ásgeirssonar, þjónustuþegi í Ljósinu, hélt myndlistasýningu er bar heitið Ljósið í myrkrinu og rann allur ágóði í endurhæfingarstarf Ljóssins.



FEBRÚAR

Mikil gróska var í handverki hjá jafningjahópunum, þar sem meðal annars var unnið með Macrame og dagbókargerð. Öskudagur var tekinn hátíðlega, þar sem starfsfólk og þjónustuþegar Ljóssins klæddu sig upp. Barnanámskeiðin hófu göngu sína á ný og grímuskylda féll niður í Ljósinu.



MARS

Um miðjan mánuðinn hlaut Ljosið bjartsýnisverðlaun Framsóknarflokksins fyrir framlag sitt til endurhæfingar krabbameinsgreindra. Hugleikur Dagsson bauð upp nokkur verk til styrktar Ljósínu og útsaumur varð vinsælasta handverkið hjá unga fólkinu.



APRÍL

Vorið var með besta móti og nýttum við góðviðrisdagana vel. Við drifum til að mynda fólk út á pall í æfingar en tókum líka létt Zumba dansspor til að krydda líkamlegu endurhæfinguna örlítið.



MAÍ

Vinahópurinn Fjöll og viðhengi fór í gönguröðina *Gengið til sigurs* til styrktar Ljósínu. Verkefnið endaði með veislu í garði Ljóssins. Kiwanisklúbburinn Eldey og Verkís færðu Ljósínu rausnarlega styrki.

Haldnir voru styrktartónleikarnir Óður til vináttu í Seltjarnarneskirkju sem var vel sótt og færðu skipuleggjendur tónleikana Ljósínu veglegan styrk í kjölfarið.



JÚNÍ

Í júní var sumrinu fagnað með bros á vör. Námskeið í fluguhnýtinum endaði með kastkennslu á Klambratúni. Í golfklúbbi Kiðjabergs var á góðviðrisdegi haldið glæsilegt golfmót fyrir karlana í Ljósinu. Árleg fjölskylduganga Ljóssins var gengin í Esjuhlíðum á blíðviðrisdegi í júní.



JÚLÍ

Endurhæfingin í Ljósinu var opin yfir sumartímann eins og áður. Þjálfararnir nýttu veðurblíðuna og hentust út með hópinn í æfingar. Í handverkinu var bryddað upp á skemmtilegum nýjungum eins og sólarlitun.



ÁGÚST

Reykjavíkumaraþon Íslandsbanka fór fram aftur eftir hlé. Það má sannarlega segja að það hafi verið kátt á hjalla, bæði hjá hlaupurum ásamt stuðningsliði Ljóssins. Mikill fjöldi hljóp fyrir Ljósið og gekk söfnunin vonum framar.



SEPTEMBER

Í september ýttum við úr vör herferð sem lagði áherslu á hversu dýrmætir litlu og hversdagslegu hlutirnir verða þegar áföll eins og krabbamein banka uppá. Eliza Reid ýtti herferðinni formlega af stað á Langholtsveginum og Una Torfa tók lagið. Knapinn Árni Björn færði Ljósinu sigurlaun úr meistaradeild Líflands til minningar um móður sína. Körfuboltalið Álftaness tók í notkun nýja búninga merкта Ljósinu til að auka vitund og styrkja Ljósið.



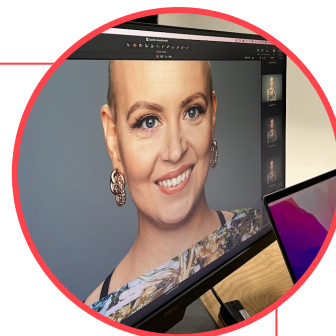
OKTÓBER

Uppskeruhátíð Reykjavíkumaraþons Íslandsbanka var haldin hátíðleg og tók Ljósið á móti viðurkenningu fyrir að hafa safnað mestum áheimum.



NÓVEMBER

Ljósablaðið árlega leit dagsins ljós í nóvember en þar var að finna mikinn fjölda af viðtölum í stafrænu formi. Fulltrúi landsliðs kvenna í blaki heimsótti okkur og færði Ljósinu gjafir í minningu góðrar samstarfskonu, fyrir hönd landsliðsins.



DESEMBER

Aðventan var ljúf í Ljósinu en á dimmasta degi mánaðarins gekk vaskur hópur gönguskíðafólks inn í ljósið. Árlegur jólapeysudagur var haldinn hátíðlegur, þar sem starfsfólk og þjónustuþegar gerðu sér glaðan dag.



STARFSEMISTÖLUR 2022

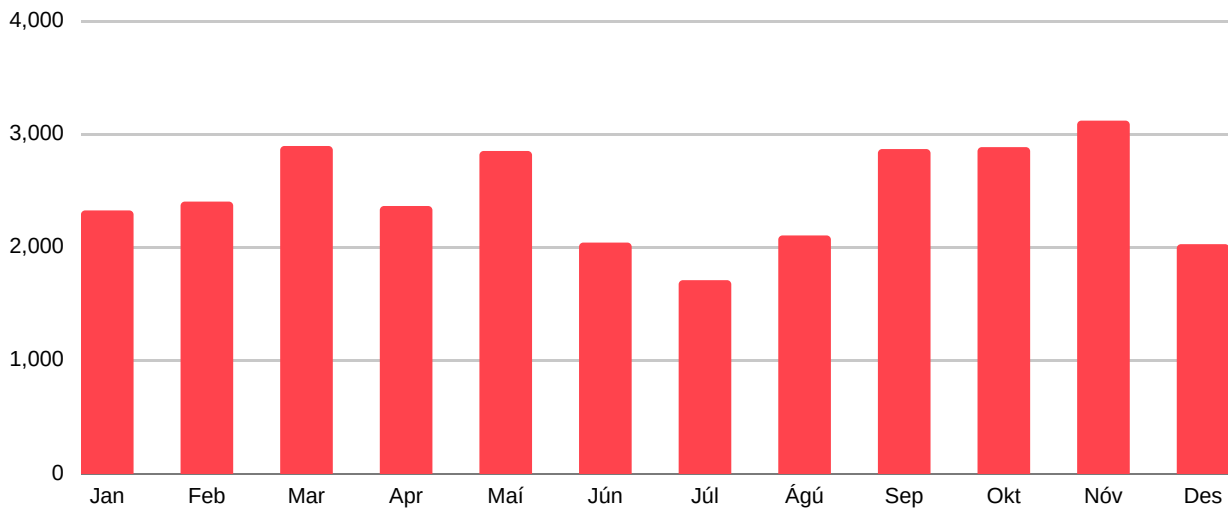
FJÖLDI
ÞJÓNUSTUÐEGA **1.636**

KOMUR Í
ENDURHÆFINGU **29.706**

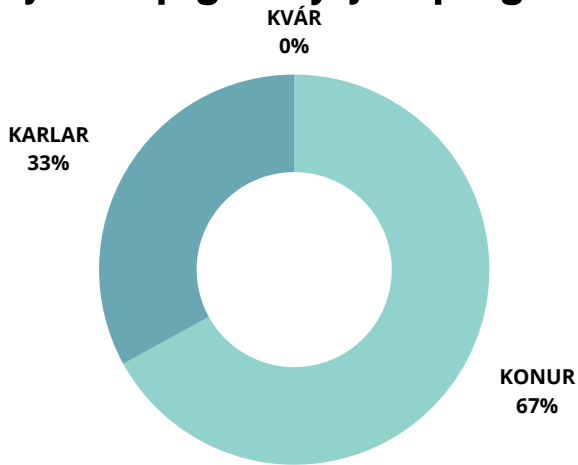
NÝJIR
ÞJÓNUSTUÐEGAR **484**

ÚTSKRIFAÐIR
ÞJÓNUSTUÐEGAR **494**

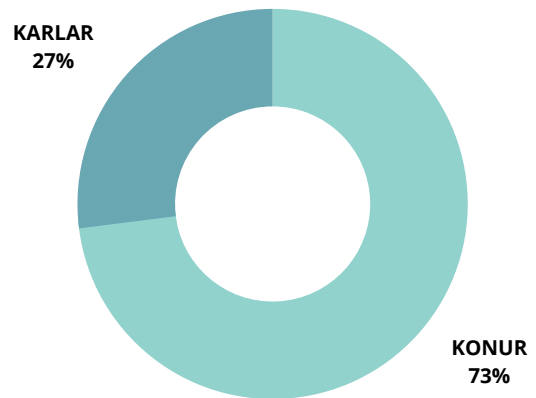
KOMUR EFTIR MÁNUÐUM



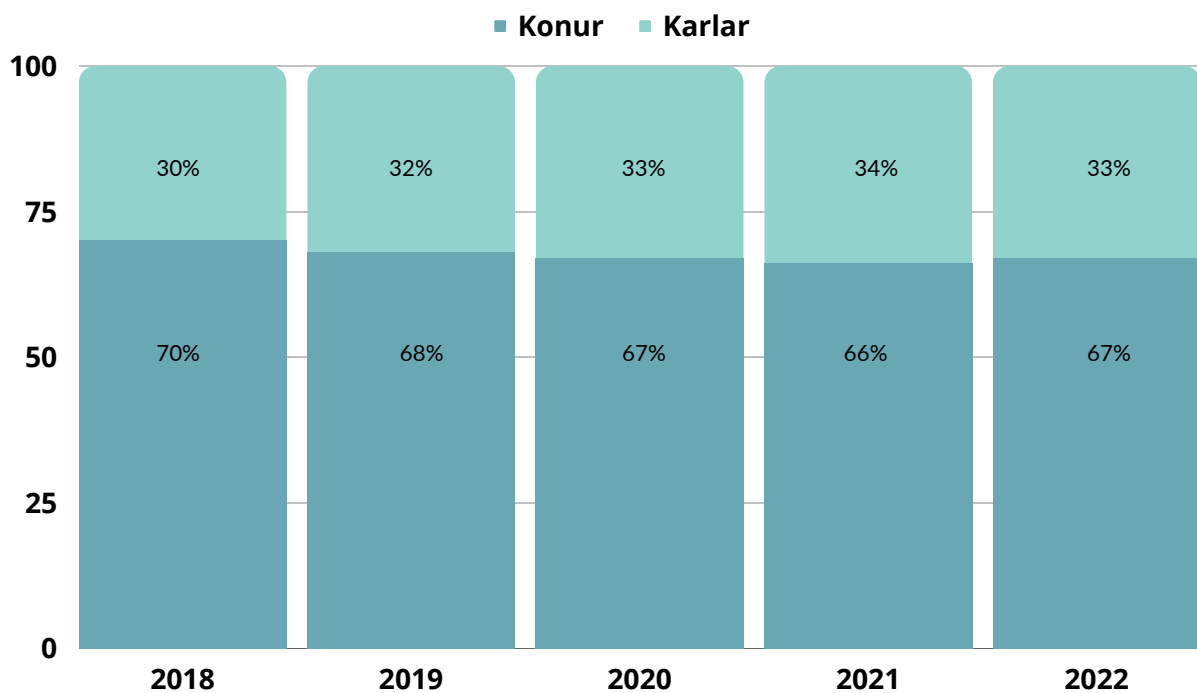
Þjónustuþegar - Kynjaskipting



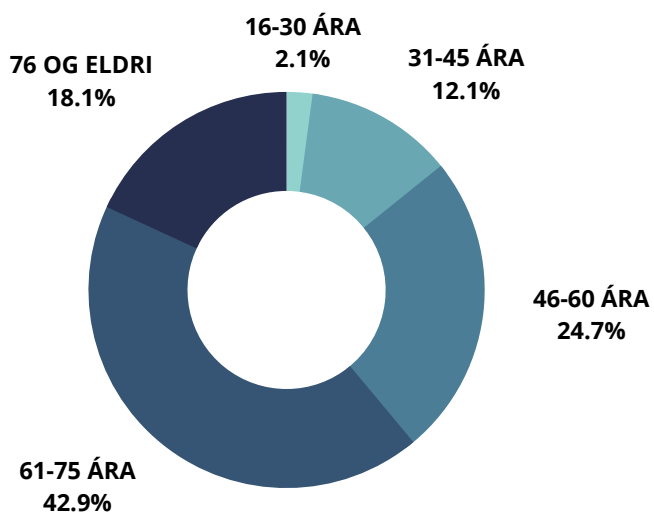
Komur í hús - Kynjaskipting



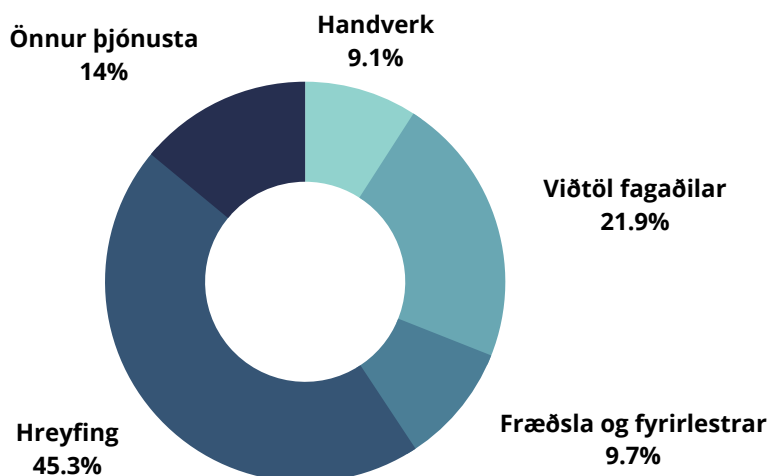
Þróun kynjaskiptingar frá 2018



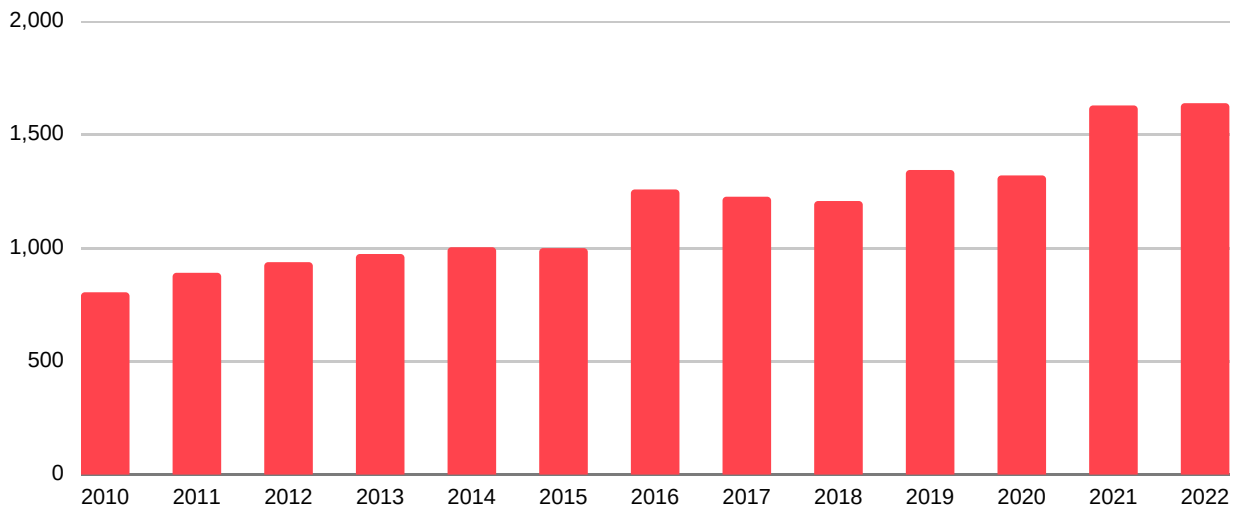
Komur í hús - Aldursskipting



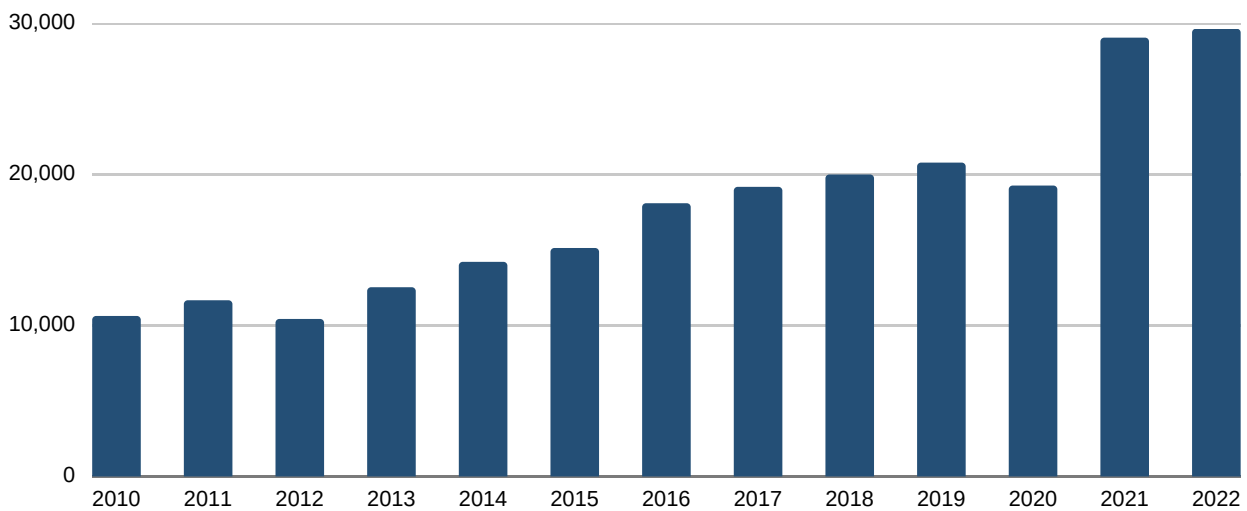
Komur í hús - Þjónustubættir



FJÖLDI EINSTAKLINGA Í ÞJÓNUSTU FRÁ ÁRINU 2010



KOMUR Í ENDURHÆFINGU FRÁ ÁRINU 2010



ÁRSREIKNINGUR

Ljosið.
Ársreikningur
2022

Ljosið.
Langholtsvegi 43
104 Reykjavík
kt. 590406-0740



Ljósið.

Ársreikningur

2022

Efnisyfirlit

Áritun um fagleg aðstoð við gerð ársreiknings	2
Skýrsla stjórnar	3
Rekstrarreikningur	4
Efnahagsreikningur	5
Yfirlit um sjóðstreymi	6
Skýringar	7-9

Fagleg aðstoð við gerð ársreiknings

Til stjórnar Ljóssins

Við höfum veitt faglega aðstoð við gerð ársreiknings ársins 2022 fyrir Ljósið. Byggt á þeim upplýsingum sem stjórnendur félagsins hafa lagt fram. Ársreikningurinn hefur að geyma skýrslu stjórnar, rekstrarreikning, efnahagsreikning, sjóðstreymi og skýringar.

Við höfum skipulagt og hagað vinnu okkar í samræmi við við alþjóðlegan staðal, ISRS 4410, sem fjallar um faglega aðstoð við gerð ársreiknings.

Við höfum notað faglega þekkingu okkar á sviði reikningsskila og ársreikningagerðar að því markmiði að aðstoða fyrirtækið við að leggja fram ársreikning í samræmi við lög um ársreikninga. Við höfum fylgt fyrirmælum siðareglna, þar á meðal grundvallarreglunum um heilindi, hlutlægni og faglega hæfni og varkárni.

Ábyrgð stjórnar á ársreikningnum

Ársreikningur og þær upplýsingar sem koma fram í honum eru á ábyrgð stjórnar. Ársreikningurinn er byggður á bókhaldi félagsins og öðrum upplýsingum stjórnenda félagsins.

Þar sem fagleg aðstoð við gerð ársreiknings er ekki staðfestingarverkefni er þess ekki krafist af okkur að staðfesta nákvæmni eða heild þeirra upplýsinga sem stjórnendur hafa lagt fram. Þar af leiðandi veitum við hvorki álit byggt á endurskoðun né ályktun byggða á könnun um hvort ársreikningurinn sé gerður í samræmi við lög um ársreikninga.

Kópavogi, 10. maí 2023

Deloitte ehf.

Jónas Gestur Jónasson
endurskoðandi

Skýrsla stjórnar

Ársreikningur Ljósið. fyrir árið 2022 er gerður í samræmi við lög um ársreikninga.

Styrktarfélagið Ljósið var stofnað í árslok 2005 og hóf starfsemi á árinu 2006. Stofnendur félagsins voru 49 og er skráð stofnfé félagsins 773.714. Tilgangur félagsins samkvæmt skipulagsskrá er að stofna og styrkja Ljósið, endurhæfingarmiðstöð fyrir krabbameinsgreinda og aðstandendur þeirra.

Um starfsemi á árinu:

Gjöld umfram tekjur á árinu samkvæmt rekstrarreikningi nam.....	(23.260.140)
Eignir félagsins í árslok samkvæmt efnahagsreikningi námu.....	220.890.677
Bókfært eigið fé í árslok samkvæmt efnahagsreikningi nam.....	169.405.712
Eiginfjárlutfall félagsins í árslok samkvæmt efnahagsreikningi nam.....	76,7%
Fjöldi ársverka á árinu nam.....	25

Stjórn félagsins leggur til að tap ársins verði yfirfært til næsta árs, en vísar að öðru leyti í ársreikninginn um breytingar á eigin fé félagsins.

Að áliti stjórnar Ljóssins koma fram í ársreikningi þessum allar upplýsingar sem nauðsynlegar eru til að glöggva sig á stöðu félagsins í árslok, rekstrarárangri ársins og fjárhagslegri þróun á árinu.

Stjórn Ljóssins staðfesta hér með ársreikning félagsins fyrir árið 2022 með undirritun sinni.

Reykjavík, 10. maí 2023.

Rekstrarreikningur ársins 2022

	Skýr.	2022	2021
Rekstrartekjur		377.129.937	357.041.771
Aðrar tekjur		(466.948)	(240.976)
Vörukaup og aðkeypt þjónusta		(58.853.090)	(67.812.447)
Rekstur fasteigna		4.567.834	356.844
Laun og launatengd gjöld	5	(313.377.756)	(248.146.556)
Skrifstofu- og stjórnunarkostnaður		(17.607.809)	(18.279.348)
Annar rekstrarkostnaður		(11.956.586)	(18.201.666)
Afskriftir fastafjármuna	7	(3.225.540)	(3.225.540)
(Rekstrartap), rekstrarhagnaður		(23.789.958)	1.492.082
Fjármunatekjur		611.771	40.851
Fjármagnsgjöld		(81.953)	(19.110)
	6	529.818	21.741
(Tap), hagnaður ársins		(23.260.140)	1.513.823

Efnahagsreikningur 31. desember 2022

Eignir	Skýr.	31.12.2022	31.12.2021
Fastafjármunir			
Varanlegir rekstrarfjármunir	7	111.686.544	114.912.084
		<u>111.686.544</u>	<u>114.912.084</u>
Veltufjármunir			
Viðskiptakröfur		15.269.942	2.979.951
Aðrar skammtímakröfur		1.171.115	2.094.114
Handbært fé		92.763.076	106.561.396
		<u>109.204.133</u>	<u>111.635.461</u>
Eignir		<u>220.890.677</u>	<u>226.547.545</u>
Eigið fé og skuldir			
Eigið fé			
Stofnfé	8	773.714	773.714
Óráðstafað eigið fé		168.631.998	191.892.138
Eigið fé		<u>169.405.712</u>	<u>192.665.852</u>
Skammtímaskuldir			
Viðskiptaskuldir		27.151.267	14.299.588
Aðrar skammtímaskuldir		24.333.698	19.582.105
		<u>51.484.965</u>	<u>33.881.693</u>
Skuldir		<u>51.484.965</u>	<u>33.881.693</u>
Eigið fé og skuldir		<u>220.890.677</u>	<u>226.547.545</u>

Yfirlit um sjóðstreymi ársins 2022

	Skýr.	2022	2021
Rekstrarhreyfingar			
(Rekstrartap), rekstrarhagnaður		(23.789.958)	1.492.082
Afskriftir		3.225.540	3.225.540
Veltufé (til), frá rekstri án vaxta og skatta		(20.564.418)	4.717.622
Aðrar rekstrartengdar eignir, (hækkun)		(11.366.992)	(1.698.268)
Rekstrartengdar skuldir, hækkun, (lækkun)		17.603.272	(10.756.967)
Handbært fé til rekstrar án vaxta og skatta		(14.328.138)	(7.737.613)
Innborgaðir vextir		611.771	40.851
Greiddir vextir		(81.953)	(19.110)
Handbært fé til rekstrar		(13.798.320)	(7.715.872)
Lækkun handbærs fjár		(13.798.320)	(7.715.872)
Handbært fé í upphafi árs		106.561.396	114.277.268
Handbært fé í lok árs		92.763.076	106.561.396

Skýringar

1. Almennar upplýsingar

Ljósið er sjálfseignarstofnun og starfar á grundvelli laga nr. 19/1998 um sjóði og stofnanir sem starfa samkvæmt staðfestri skipulagsskrá.

Styrktarfélagið Ljósið var stofnað í árslok 2005 og hófst starfsemi félagsins á árinu 2006. Stofnendur félagsins voru 49 og er skráð stofnfé kr. 773.714. Tilgangur félagsins samkvæmt skipulagsskrá er að stofna og styrkja Ljósið, endurhæfingamiðstöð fyrir krabbameinsgreinda og aðstandendur þeirra.

Ljósið er með heimilisfesti á Íslandi og er lögheimili félagsins að Langholtsvegi 43, 104 Reykjavík.

2. Grundvöllur reikningsskilanna

Ársreikningurinn er gerður í samræmi við lög um ársreikninga og settar reikningsskilareglur. Ársreikningurinn byggir á kostnaðarverðsreikningsskilum og er gerður eftir sömu reikningsskilaaðferðum og árið áður. Ársreikningurinn er gerður í íslenskum krónum sem er starfrækslugjaldmiðill félagsins.

3. Mat og ákvarðanir

Við gerð ársreiknings þurfa stjórnendur, í samræmi við lög um ársreikninga, að taka ákvarðanir, meta og draga ályktanir sem hafa áhrif á eignir og skuldir á reikningsskiladegi, upplýsingar í skýringum og tekjur og gjöld. Við mat og ályktanir er byggt á reynslu og ýmsum öðrum þáttum sem taldir eru viðeigandi og mynda grundvöll þeirra ákvarðana sem teknar eru um bókfært verð eigna og skulda sem ekki liggur fyrir með öðrum hætti.

4. Rekstur húsnæðis

Rekstur húsnæðis greinist þannig:	2022	2021
Húsnæðisstyrkir	(17.440.671)	(10.710.622)
Viðhald húsnæðis	4.182.123	670.350
Annar rekstrarkostnaður húsnæðis	8.690.714	9.683.428
	<u>(4.567.834)</u>	<u>(356.844)</u>

5. Laun og annar starfsmannakostnaður

	2022	2021
Laun og annar starfsmannakostnaður	313.377.756	248.146.556
Meðalfjöldi stöðugilda	24,59	22,88

6. Fjármunatekjur og fjármagnsgjöld

Fjármunatekjur greinast þannig:	2022	2021
Vaxtatekjur af bankareikningum	<u>611.771</u>	<u>40.851</u>
	611.771	40.851
Fjármagnsgjöld greinast þannig:		
Önnur vaxtagjöld	<u>(81.953)</u>	<u>(19.110)</u>
	(81.953)	(19.110)

Skýringar

7. Varanlegir rekstrarfjármunir

	Fasteignir	Samtals
Kostnaðarverð		
Staða í ársbyrjun	140.952.584	140.952.584
Staða í árslok	140.952.584	140.952.584
Afskriftir		
Staða í ársbyrjun	26.040.500	26.040.500
Afskrift ársins	3.225.540	3.225.540
Staða í árslok	29.266.040	29.266.040
Bókfært verð		
Bókfært verð í ársbyrjun	114.912.084	114.912.084
Bókfært verð í árslok	111.686.544	111.686.544
Afskriftarhlutföll	3%	
Fasteignamat og váttryggingamat eigna félagsins í árslok greinist þannig:	Fasteignamat	Váttrygginga- mat
Fasteignir og lóðir	203.700.000	303.800.000

8. Eigið fé

Stofnfé greinist þannig:			
			Fjárhæð
Stofnfé í árslok			773.714
			773.714
Eigið fé greinist þannig:	Stofnfé	Óráðstafað eigið fé	Samtals eigið fé
Eigið fé 1.1.2022	773.714	191.892.138	192.665.852
Gjöld umfram tekjur		(23.260.140)	(23.260.140)
Eigið fé 31.12.2022	773.714	168.631.998	169.405.712

Skýringar

9. Reikningsskilaaðferðir

Skráning tekna

Styrkir eru færðir til tekna við greiðslu en tekjur af vörusölu eru færðar þegar til þeirra hefur verið unnið. Vörusala er skráð þegar vörur eru afhentar eða verulegur hluti áhættu og ávinnings af eignarhaldi flyst yfir til kaupanda. Sala er sýnd í rekstrarreikningi að teknu tilliti til afslátta.

Skráning gjalda

Gjöld sem stofnað er til við öflun tekna á tímabilinu eru færð sem rekstrarkostnaður. Gjöld sem stofnað er til á reikningsárinu en varða síðari reikningsár eru færð til eignar í efnahagsreikningi sem fyrirframgreiddur kostnaður. Gjöld sem varða reikningsárið en koma til greiðslu síðar, eru færð til skuldar sem áfallinn kostnaður í efnahagsreikningi.

Fjármunatekjur og fjármagnsgjöld

Vaxtatekjur eru færðar fyrir viðkomandi tímabil í samræmi við viðeigandi höfuðstól og vaxtaþrósentu.

Fjármagnsgjöld eru færð í rekstrarreikning á því tímabili sem þau falla til.

Varanlegir rekstrarfjármunir

Eignir eru skráðar meðal varanlegra rekstrarfjármuna þegar líklegt er að hagrænn ávinningur tengdur eigninni muni nýtast félaginu og hægt er að meta kostnað vegna eignarinnar með áreiðanlegum hætti. Varanlegir rekstrarfjármunir eru upphaflega skráðir á kostnaðarverði. Kostnaðarverð varanlegra rekstrarfjármuna samanstendur af kaupverði og öllum beinum kostnaði við að koma eigninni í tekjuhæft ástand.

Varanlegir rekstrarfjármunir eru afskrifaðir línulega á áætluðum nýtingartíma þeirra, að teknu tilliti til vænts hrakvirðis.

Eignir þar sem eignarréttur er bundinn öðrum samkvæmt samningi um fjármögnunarleigu eru afskrifaðar á áætluðum nýtingartíma á sama grunni og eignir með fullum eignarrétti.

Hagnaður eða tap vegna sölu eigna er mismunur söliverðs og bókfærðs verðs eigna á söludegi, og er færður í rekstrarreikning við sölu.

Viðskiptakröfur

Viðskiptakröfur eru færðar á nafnverði.

Handbært fé

Handbært fé félagsins samanstendur af sjóði og óbundnum bankainnstæðum.

Viðskiptaskuldir

Viðskiptaskuldir eru færðar á nafnverði.

Sundurliðanir

	2022	2021
Rekstrartekjur		
Styrkir	39.281.250	22.700.972
Sala, fastir samningar	268.199.002	260.100.004
Ýmsar aðrar tekjur	69.649.685	74.240.795
	<u>377.129.937</u>	<u>357.041.771</u>
Aðkeyptar fjáraflanir		
Kostnaður vegna fjáraflana	(466.948)	(240.976)
	<u>(466.948)</u>	<u>(240.976)</u>
Rekstrartekjur alls:	<u>376.662.989</u>	<u>356.800.795</u>
Vörukaup og aðkeypt þjónusta		
Vörukaup innanlands	4.363.223	2.654.536
Matar og kaffikostnaður	6.826.209	5.983.694
Akeypt þjónusta vegna námskeiðahalds	47.541.558	59.033.757
	<u>58.853.090</u>	<u>67.812.447</u>
Rekstur fasteigna		
Aðkeypt þjónusta	1.107.842	409.000
Flutningskostnaður	31.000	5.000
Húsaleiga	400.000	800.000
Vátryggingar húsnæðis	0	450.862
Viðhald húsnæðis	4.182.123	670.350
Hiti og rafmagn	2.123.318	1.277.861
Fasteignagjöld	2.890.318	1.927.592
Annar húsnæðiskostnaður	1.298.516	1.690.326
Öryggisgæsla	839.720	494.435
Kostnaður vegna Langholtsvegs 47	0	2.628.352
Húsnæðisstyrkir	(17.440.671)	(10.710.622)
	<u>(4.567.834)</u>	<u>(356.844)</u>
Laun og annar starfsmannakostnaður		
Vinnulaun	237.469.384	190.070.445
Endurgreiddur launakostnaður	0	(1.371.136)
Bifreiðastyrkir	4.415.000	3.675.000
Tryggingagjald	17.884.220	13.705.358
Lífeyrissjóður	39.679.213	30.932.700
Aðrir sjóðir	6.717.581	5.548.277
Áunnið orlof, breyting	4.495.921	3.307.866
Námskeið og endurmenntun starfsmanna	77.000	263.600
Annar starfsmannakostnaður	2.639.437	2.014.446
	<u>313.377.756</u>	<u>248.146.556</u>

Sundurliðanir

Skrifstofu- og stjórnunarkostnaður

Rekstur upplýsingakerfis og hugbúnaðarþjónusta	3.076.492	1.590.733
Sími	2.021.983	1.771.479
Burðargjöld	226.353	204.101
Pappír, prentun og ritföng	1.231.118	896.416
Bókhald og reikningskil	2.827.200	2.717.379
Önnur aðkeypt þjónusta	2.450.508	3.824.507
Aðgerðir vegna Covid-19	120.852	604.116
Skrifstofutæki og áhöld	5.400.474	6.230.075
Fundir og ráðstefnur	252.829	440.542
	<u>17.607.809</u>	<u>18.279.348</u>

Annar rekstrarkostnaður

Húsaleiga	0	200.000
Ræsting og hreinlætisvörur	984.581	863.597
Aðkeyptur akstur	10.810	6.840
Viðhald áhalda og tækja	76.295	211.858
Auglýsingar	5.326.190	9.127.427
Ferðakostnaður	6.131	123.100
Kostnaður vegna blaðaútgáfu	3.617.216	3.810.082
Risna og gjafir	603.770	1.048.564
Banka og þjónustugjöld	78.905	609.261
Ýmis kostnaður	1.252.688	2.200.937
	<u>11.956.586</u>	<u>18.201.666</u>

Sundurliðanir

Viðskiptakröfur

	<u>31.12.2022</u>	<u>31.12.2021</u>
Innlendar viðskiptakröfur	15.269.942	2.979.951
	<u>15.269.942</u>	<u>2.979.951</u>

Aðrar skammtímakröfur

	<u>31.12.2022</u>	<u>31.12.2021</u>
Greiðslukort	1.171.115	2.094.114
	<u>1.171.115</u>	<u>2.094.114</u>

Handbært fé

Handbært fé félagsins samanstendur af sjóði og óbundnum bankainnstæðum.

	<u>31.12.2022</u>	<u>31.12.2021</u>
Bankainnstæður í íslenskum krónum	92.763.076	106.561.396
	<u>92.763.076</u>	<u>106.561.396</u>

Viðskiptaskuldir

	<u>31.12.2022</u>	<u>31.12.2021</u>
Innlendar viðskiptaskuldir	27.151.267	14.299.588
	<u>27.151.267</u>	<u>14.299.588</u>

Aðrar skammtímaskuldir

	<u>31.12.2022</u>	<u>31.12.2021</u>
Ógreidd laun og launatengd gjöld	24.333.698	19.582.105
	<u>24.333.698</u>	<u>19.582.105</u>